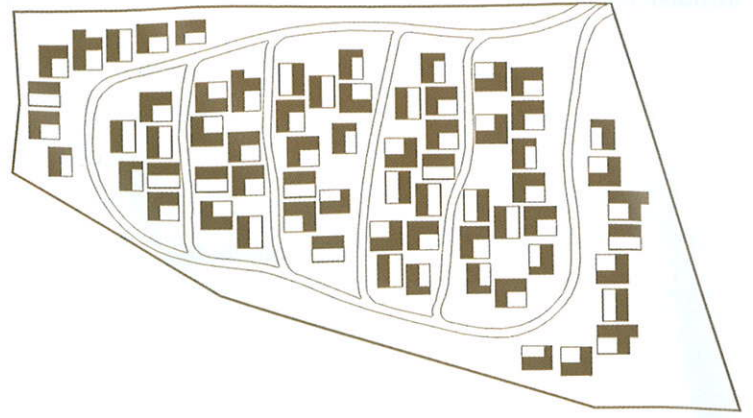


**80 LOGEMENTS SOCIAUX  
80 SOCIAL HOUSING UNITS**

SAINT-PIERRE-DU-MONT, MONT-DE-MARSAN – FRANCE

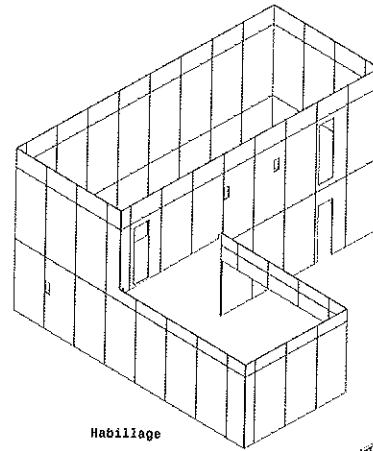
**Bernard Buhler**



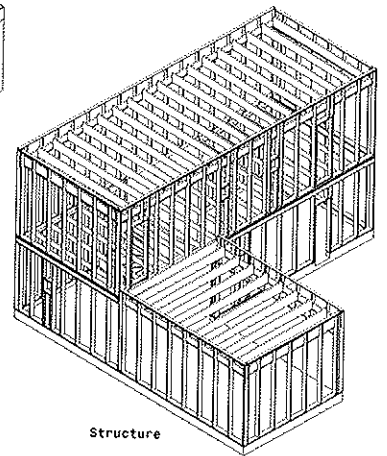
Dans la continuité du projet conçu avec Marie Bühler à Bayonne, Bernard Bühler réalise en banlieue de Mont-de-Marsan, un ensemble de maisons individuelles, à l'antithèse des archétypes des lotissements qui mitent le paysage périurbain. Mais autant le Hameau du Plantoun était un travail subtil sur l'implantation en lisière d'un bois de grande qualité, autant celui-ci apparaît comme l'aménagement d'un îlot plus traditionnel. Sur le grand terrain trapézoïdal, non seulement l'architecte dispose les constructions à l'écart du bois classé, mais surtout il déroule la voirie en anneau autour de la majorité des logements. Il évite ainsi la figure systématique des raquettes de retournement. Un réseau de quatre voies secondaires permet alors la desserte du cœur du site. Les habitations se regroupent au centre du terrain, elles semblent même s'agglutiner, telle une médina moderne... Elles se déclinent dans six typologies, dont les plus petites se superposent pour former un volume architectural plus conséquent. En effet, le T1 superposé au T2 semble d'un gabarit équivalent aux maisons des T4... Toutes les constructions sont en pans de bois, montés sur des micropieux qui permettent de s'affranchir du mauvais état du sol. Etablies sur une trame de 60 cm, les ossatures bois ont été fabriquées en atelier avec le parement final. Ce bardage est un panneau de contreplaqué en pin rétifé. Il est fixé sur un lattage de 20 mm assurant la ventilation de la vêtue. Au rez-de-chaussée, le panneau vient en recouvrement de la dalle en béton. A l'étage, la superposition des panneaux est marquée par une bande de zinc qui favorise le drainage. En-dehors des grands coulissants des séjours, les menuiseries sont dimensionnées en sous-multiples de la trame d'ossature. Le panneau de bardage est filant devant

les baies des chambres, autant pour marquer symboliquement l'allège que pour masquer la traverse d'appui de la partie ouvrante. Le bardage dissimule aussi le coffre du store extérieur. Sur chacune des maisons, cette toile brise-soleil est déclinée en teinte vive, dont le contraste s'accroît avec le grisaillement futur du bois. Le logement s'organise en prenant en compte l'usage privatif d'un petit espace extérieur, ceinturé de clôture. Ainsi naissent des patios, marqués par la canisse en pin qui couvre le grillage limitant l'espace privé.

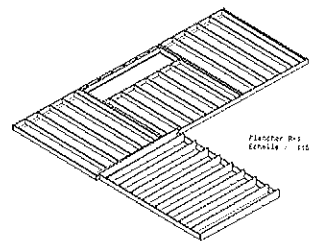
*In the outskirts of Mont-de-Marsan, Bernard Bühler has created a series of private houses, a continuation of the project conceived with Marie Bühler in Bayonne. They are the virtual opposite of the archetypal suburban private housing estates. While the project in Hameau du Plantoun was a subtle work on high-quality wood outer lay-out, this project is more traditional. On the vast trapeze-shaped land, the architect has located the houses at a distance from the protected woods and designed roads circling around most units to avoid turn-around areas. Four secondary roads make a network serving the centre of the site, where housing units are grouped and stick together like a modern medina. Six typologies are declined. The smallest units are combined to form larger architectural volumes. A one-room condo combined with a two-room one looks as large as four-room houses. All the units are made of wood panels installed on micro poles allowing overcoming the ground's poor quality. The 60-cm wood frames and the final cladding - a retified pine plywood panel - are factory-made. It is attached to 20-cm lathwork to ensure the insulating wall panel is ventilated. On the ground floor, the panel covers the*



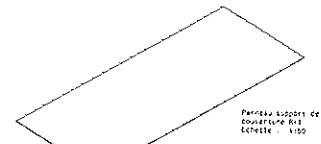
Habillage



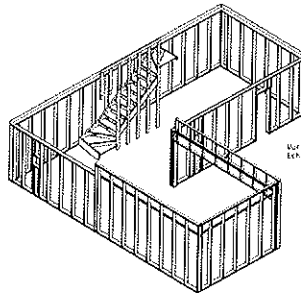
Structure



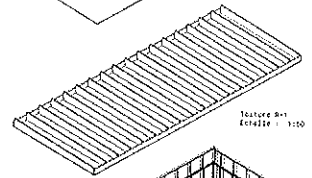
Plancher n°1  
Echelle : 1:100



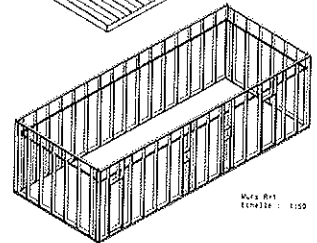
Panneau support de  
couverture n°1  
Echelle : 1:100



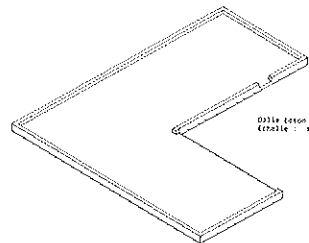
Murs n°2  
Echelle : 1:100



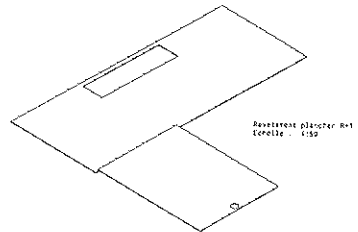
Toiture n°1  
Echelle : 1:100



Murs n°1  
Echelle : 1:100

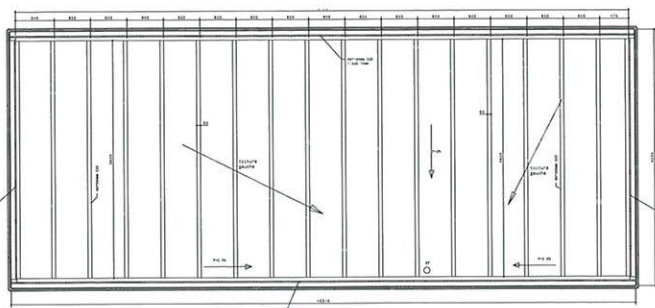
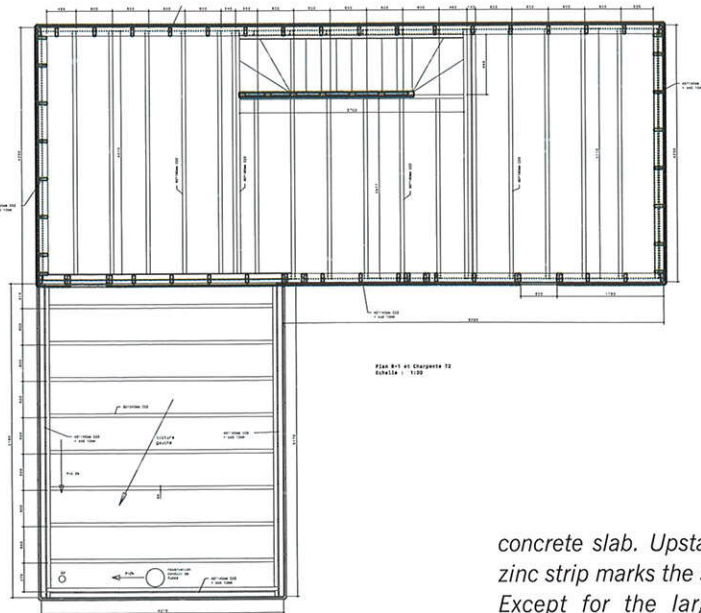
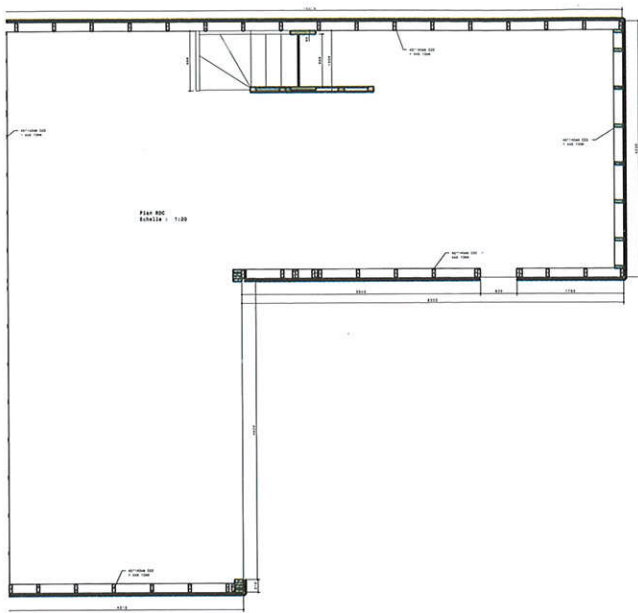


Dalle béton  
Echelle : 1:100



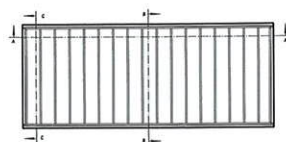
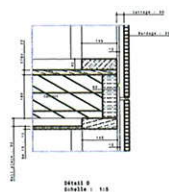
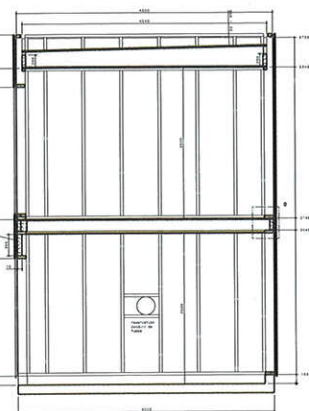
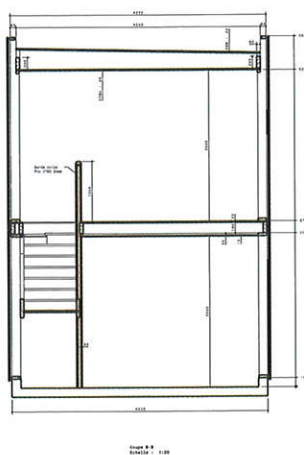
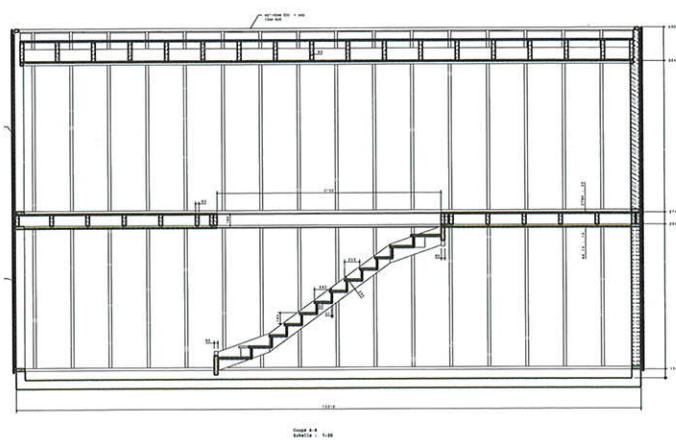
Plâtrement plâcher n°1  
Echelle : 1:100

Axonométrie et éclaté sur un logement en duplex.



Plans rez-de-chaussée, de l'étage et du toit terrasse.

concrete slab. Upstairs, a drainage zinc strip marks the stacked panels. Except for the large living-room sliding elements, woodwork is dimensioned with submultiples of the framing pattern. The cladding panel of the bedroom windows is straight to symbolically emphasize the apron and conceal the open part's headboard. It also conceals the lintel of the outside blind. In each house, this sun-shading fabric is declined in bright colours contrasting with the future greying of the wood. The housing units comprise a small fenced private outdoor area. Therefore, patios marked by the pine reed covering the fence are created.



Coupes transversales et longitudinales sur le système constructif de type «balloon frame».

LIEU : Lieu-dit Pellegari à Saint-Pierre du Mont, agglomération de Mont-de-Marsan, France.  
 MAÎTRISE D'ŒUVRE : Bernard Buhler, architecte ; Bois Batut, BET bois.  
 MAÎTRISE D'OUVRAGE : Communauté d'Agglomération du Marsan (40).  
 PROGRAMME : 80 logements sociaux : 10 T1, 16 T2, 20 T3, 20 T4, 10 T5, 4 T6.  
 SURFACE : 5 800 m<sup>2</sup> SHON.  
 COÛT : 5 800 000 € HT hors VRD.  
 CALENDRIER : études : concours novembre 2006 démarrage chantier : février 2008 livraison, automne 2009.  
 ENTREPRISE DE CHARPENTE BOIS ET FAÇADES : entreprise SATOB.